

PATIENTINFORMATION

Till dig som fått Toujeo



Toujeo[®]
insulin glargin 300E/ml

Den här broschyren har vi skrivit till dig som har diabetes och har blivit ordinerad Toujeo (insulin glargin 300 enheter/ml) av din läkare. Det främsta målet med all diabetesbehandling är att få en så normal blodsockernivå som möjligt och samtidigt må bra.

Om det är något du undrar över vad gäller din diabetesbehandling, ska du aldrig tveka att fråga din diabetesjuksköterska eller läkare.

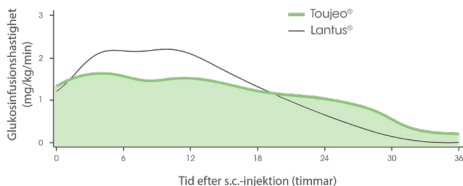
Varför behöver jag ett basinsulin?

Insulin är ett hormon som hjälper kroppen att reglera nivån av socker i blodet. Ett basinsulin hjälper kroppen att hålla en jämn nivå av insulin under hela dygnet.

Toujeo är ett långverkande basinsulin som frisätts långsamt från injektionsstället in i blodet och ger en jämn

blodsockersänkning i över 24 timmar, vilket minskar risken för insulin-känningar.

Vilken dos du ska ta beror på din livsstil, resultat av blodsockertest och eventuell tidigare insulinanvändning. Om du byter från ett annat insulin till Toujeo kan din dos behöva justeras.



Referens: Anpassad från Becker et al. Diabetes Care 2015; 38 (4):637-643

Kurvan visar att Toujeo har en jämn profil över dygnet med effekt längre än 24 timmar.

Eventuella biverkningar

Vilka biverkningar kan jag få av insulinbehandling?

Beroende på olika orsaker kan du få för mycket insulin i förhållande till den mängd socker som finns i blodet. Du får då ett lägre blodsocker än normalt (<3,5 mmol/l). Detta kallas för insulinkänning.

Vanliga kännetecken:

- Darrighet
- Hungerkänslor
- Svettning
- Hjärtklappning
- Nedsatt koncentrationsförmåga
- Synstörning
- Irritation/Agressivitet
- Orkeslöshet

Orsaker till insulinkänning kan vara:

- Försenad måltid
- För lite mat
- För mycket insulin och/eller blodsockersänkande tabletter

- Fysisk aktivitet/motion (kraftigare eller längre än beräknat)
- Alkohol

För att höja blodsockret och häva en insulinkänning ska du alltid äta något. Det som höjer blodsockret snabbast är druvsocker, ett glas vanlig saft eller något annat sött. Blodsocker 3,0-4,0 mmol/l med tydliga symtom behandlas med druvsocker, 1/2-1 druvsockertablett per 10 kilo kroppsvikt. Drick vatten för snabbare upptag.

Om det dröjer innan du ska äta en måltid kan du behöva ett extra mellanmål. Insulinkänningen släpper inte snabbare för att man äter en större mängd mat. En viktig regel när man har insulinbehandling är att alltid ha med sig druvsocker.

Innan du injicerar Toujeo

Förvara Toujeo på rätt sätt

Toujeo-pennor ska förvaras i sin förpackning i kylskåp, mörkt och kallt (2°C till 8°C). Toujeo får inte frysas.

Förvara därför inte Toujeo intill frysfack eller kylklampar.

Före första användning

När du ska börja med en ny förfylld Toujeo-penna, ta ut den ur kylskåpet en till två timmar i förväg. Kontrollera att insulinet i den förfyllda pennan är klart (färglöst, genomskinligt utan synliga fasta partiklar). Om insulinet är grumligt så kastar du den förfyllda Toujeo-pennan och tar en ny.

Använd alltid en ny kanyl varje gång när du injicerar Toujeo. Om det finns insulin kvar efter **6 veckors** användning ska du kassera den förfyllda pennan. Skriv gärna upp vilket datum du börjat med en ny förfylld Toujeo-penna.

Toujeo finns i två pennor

Toujeo finns i två pennor - SoloStar som innehåller 450 enheter och DoubleStar som innehåller 900 enheter. SoloStar justeras med 1 enhet per gång och DoubleStar med 2 enheter per gång.

Kontrollera ditt fasteblodssocker

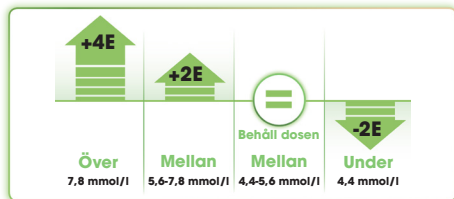
Det är viktigt att du har en bra känedom om ditt fasteblodssocker. Dessa värden ger dig den information du behöver för att i samråd med din läkare eller diabetessjuksköterska öka/minska dosen Toujeo. Använd gärna Diabetesdagboken för att följa dina blodssocker värden och insulin doser.

Så här tar du Toujeo

Din läkare eller diabetessjuksköterska ger information om vilken dos och var på kroppen du bör injicera Toujeo.

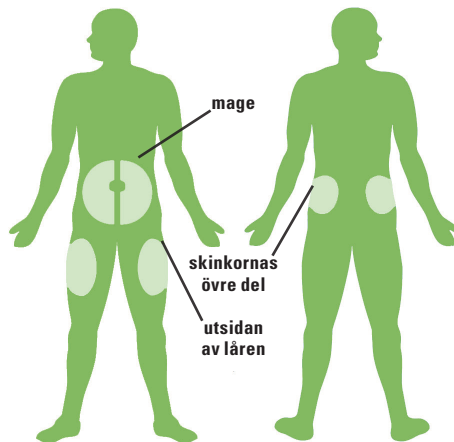
Toujeo är ett basinsulin som ska administreras en gång dagligen och kan ges när som helst under dagen, helst vid samma tidpunkt varje dag. Vid behov kan Toujeo administreras upp till 3 timmar före eller efter den vanliga tiden för dosering.

- Öka/minska dosen beroende på dina fastevärden
- Du bör mäta ditt fastevärde varje dag
- Justera inte dosen oftare än var 3-4 dag

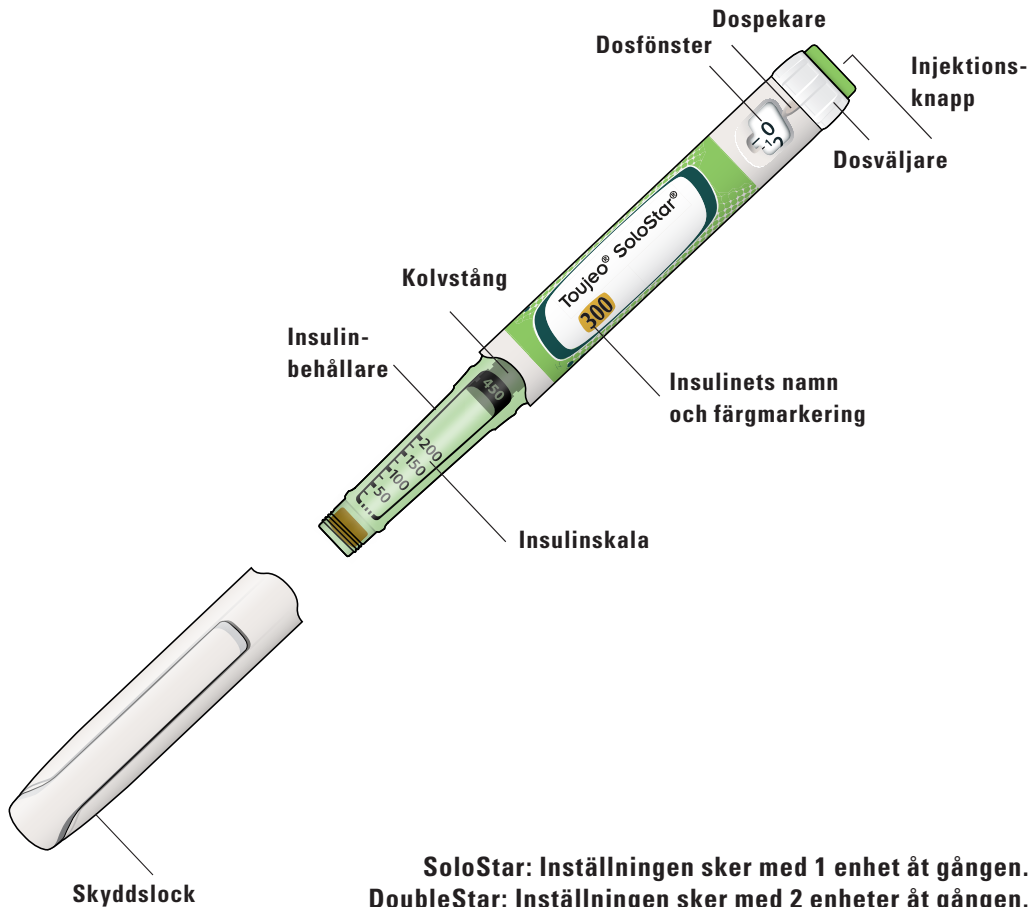


Enligt nya rekommendationer för injektion av insulin är det viktigt att variera stickställena och även inom injektionsområdena med Toujeo.

Välj mellan följande ställen:



Toujeo-pennornas delar



Så börjar du med Toujeo

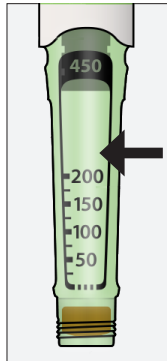
1 Kontrollera att du har **rätt insulin**.

Toujeo-pennorna är ljusgrå med grön injektionsknapp.

Toujeo SoloStar har en grön etikett och Toujeo DoubleStar har en lila etikett.

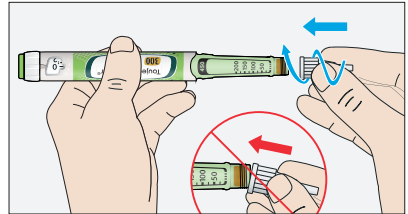


2 Tag av skyddslocket och kontrollera att insulinet är klart/genomskinligt.



Sätt fast kanylen

3 Sätt på en ny kanyl. Skruva eller tryck på kanylen beroende på vilken kanyl du använder.

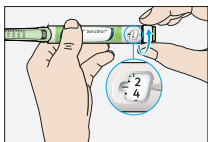


OBS!

Ställ inte in dos eller tryck på injektionsknappen utan att kanylen är fastsatt.

Gör ett säkerhetstest inför varje injektion

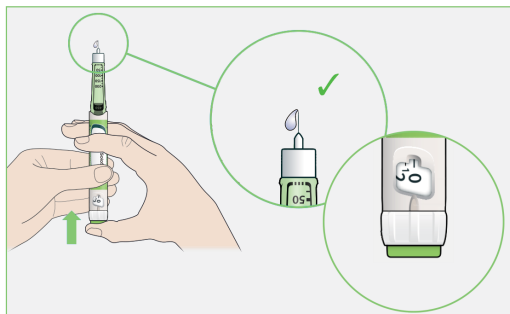
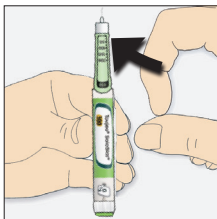
4 Ställ in 3 enheter Toujeo Solostar respektive 4 enheter Toujeo Doublestar genom att vrida dosväljaren medsols.



6 Tryck in injektionsknappen hela vägen in. Kontrollera att insulin kommer ur kanylspetsen och att dosfönstret visar "0".

Tag av yttre och inre kanylskyddet.

5 Håll Toujeo-pennan med kanylen uppåt. Tag bort eventuella luftbubblor genom att knäppa med fingret på insulin-behållaren.

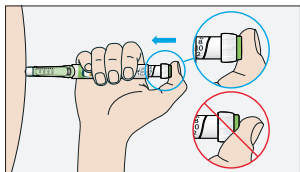


Ställ in dosen och injicera

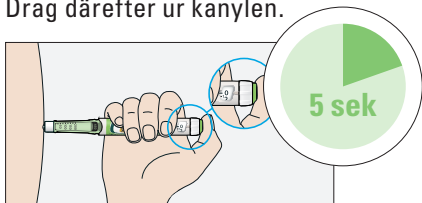
7 Ställ in din valda dos. Vrider du förbi den enhet du ska injicera, är det bara att vrida tillbaka till rätt enhet.



8 Lyft upp ett hudveck och håll kvar hudvecket under hela injektionen. Stick in kanylen i hudvecket och injicera.

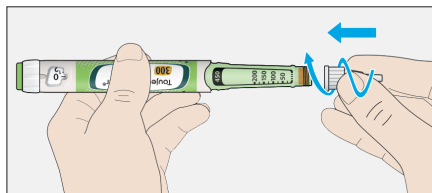


9 Håll kvar trycket på injektionsknappen i nedtryckt läge medan du räknar till 5. Drag därefter ur kanylen.



Efter att du injicerat

10 Sätt på det yttre kanylskyddet och skruva av kanylen. Kasta kanylen som du har blivit anvisad. Sätt på skyddslocket på din Toujeo-penna och förvara den säkert.



OBS!

Avlägsna alltid kanylen efter en injektion och förvara Toujeo-pennan utan kanyl. Detta hjälper till att förebygga nedsmutsning, luftbubblor och insulinläckage.

Tänk på

Förvara på rätt sätt

Före första användning

- Förvara nya Toujeo-pennor i kylskåp, mörkt och kallt (**2°C till 8°C**) i förpackningen.
- **Får ej** frysas.

Efter första användning

- Förvara Toujeo-pennan i rums-temperatur, **vid högst 30°C**.
- **Avlägsna** alltid kanylen efter injektion.
- **Förvara** Toujeo-pennan utan kanyl. Detta hjälper att förebygga nedsmutsning, luftbubblor och insulinläckage.
- **Skydda** Toujeo-pennan mot solljus och värme

- **Förvara** Toujeo-pennan med skyddslocket på.
- **Använd** Toujeo-pennan i högst **6 veckor** efter första användning.

Hantera pennan med omsorg

- Om du tror att din penna kan vara skadad, så **försök inte** laga den. Använd en ny Toujeo-penna.

Kassering av penna

- **Avlägsna** kanylen innan du kasserar Toujeo-pennan.
- **Kassera** Toujeo-pennan enligt gällande rutiner.

.....
: **Har du frågor** om din Toujeo-penna ring oss gärna på vår servicetelefon 020-52 68 87. :
.....



Toujeo® (insulin glargin), 300 enheter/ml injektionsvätska, lösning. Receptbelagt läkemedel. **Indikation:** Toujeo används för att behandla diabetes mellitus hos vuxna och barn från 6 års ålder. Toujeo sänker ditt blodsocker stadigt under en längre tidsperiod. Det ges en gång dagligen. **Varningar och försiktighet:** Var noga med att följa doseringsinstruktionerna och instruktionerna för kontroll (av blod och urin), diet, fysiska aktiviteter (fysiskt arbete och träning) och injektionsteknik enligt samtal med din läkare. För ytterligare information, se www.fass.se. **Kontaktuppgifter:** Toujeo tillhandahålls av Sanofi AB, www.sanofi.se. Vid frågor om våra läkemedel kontakta: infoavd@sanofi.com. Läs bipacksedeln noga före användning.

Frågor om våra diabetesprodukter:

020-52 68 87

insulin.se

Mer information om diabetes hittar du på insulin.se

Du kan också läsa om olika diabetesprodukter på fass.se

Instruktionsfilm på hur du använder pennan hittar du på medicininstruktioner.se

Läs bipacksedeln noggrant.

Broschyren är framtagen i samarbete med Eva Salomonson
och Rebecca Odhagen, Universitetssjukhuset Örebro.

sanofi

www.sanofi.se